

AMAZÔNIA

O impacto humano

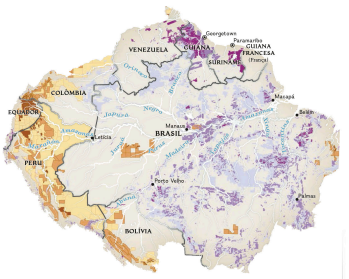
A região é habitada desde pelo menos 13 mil anos atrás. Hoje, são 34 milhões de moradores. No século 20, as atividades humanas – extração de minérios e de madeira, pecuária, agricultura, extração de petróleo e gás – exerceram pressões insustentáveis sobre o ambiente. Por outro lado, as áreas protegidas vêm aumentando, assim como as iniciativas para conter o desmatamento. De acordo com os especialistas, a chave do éxito no longo prazo está no manejo da Amazônia como um sistema natural integrado. A saúde da floresta depende dessa recetta.



LIMITES DA AMAZÔNIA
Neste mapa, a região é delimitada pela toada hidrográfica do rio que lhe dá nome, pela distribuição de fauna e flora e – no caso do Brasil e do Equador – por áreas políticas. Os especialistas estimam que compõem a Amazônia ocupam 7,3 milhões de quilômetros quadrados.

BIODIVERSIDADE
Estima-se que um décimo de todas as espécies do mundo vive na Amazônia. Entre 1990 e 2010, cientistas descobriram 1.181 novas plantas e vertebrados. A região – com várias parques nacionais brasileiros – é também o demandado principal do grão-bico e do tabaco-espinaço.

FERROVIA TRANSOCEÂNICA
Iniciada no Brasil, Peru e China, a um custo de 10 bilhões de dólares, a linha de 5.300 quilômetros – de costa atlântica do Brasil a um porto profundo no Pacífico – facilitará o transporte de produtos, como soja. Por outro lado, alertam técnicos da floresta: a área de 600 comunidades indígenas.



RECURSOS

Minerais
A região tem muito ouro, cobre e ferro. Lozes para exploração, conferidas como "bônus", já abrangem 21% do território – parte dos quais no interior ou próximos a áreas protegidas. Não se formaram contradições com reservas locais, como o mercúrio.



Petróleo e gás
Os recursos são cruciais para a economia do Equador e do Peru. Hoje, 107 blocos estão produzindo petróleo e gás na Amazônia, a maioria deles no região andina. Há chance de descoberta de outros 294 blocos. Novos projetos que não dependam de estradas – acesso fluvial ou aéreo, com linhas do dutos – permitiriam uma exploração menos danosa.



PAISAGEM MODIFICADA

Queimadas
Há poucos indícios de que povos pré-históricos usavam o fogo para limpar terrenos de cultivo. Atualmente, quase toda a destruição da mata por incêndios se deve aos seres humanos. Segundo a Nasa, o fogo destruiu cerca de 3% da floresta tropical entre 1998 e 2010.



Desmatamento

Afideções humanas devastaram mais de um décimo da Floresta Amazônica desde os anos 1900. Alguns pesquisadores estimam que 20% da mata atual pode desaparecer nos próximos 15 anos. Quase todas as áreas mais afetadas estão na região sudoeste da Amazônia.



13 mil

Segundo os arqueólogos, a presença humana na Amazônia remonta a pelo menos 13 milênios. O local mais antigo com sinais inequívocos de ocupação – mais de 11 mil anos – é a Caverna da Pedra Pintada, em Monte Alegre, no Pará.

8+1

A Amazônia abrange oito países – Bolívia, Brasil, Colômbia, Equador, Guiana, Peru, Suriname e Venezuela – e um território ultramarino, a Guiana Francesa. Isso dificulta as iniciativas de vigilância e coordenação de esforços na região.

87%

Quase nove décimos das áreas promissoras para exploração atual e futura de petróleo e gás estão na região andina. Essa zona úmida e úmida, que abrange quatro países, surge mediante da água da Amazônia e quase metade dos seus povos indígenas.

264 mil

É a extensão total, em quilômetros, de estradas asfaltadas e de terra que correm a Amazônia brasileira. Três quartos delas são ligadas. De todo o desmatamento, 95% foram a distâncias de até 50 quilômetros de uma via ou a não mais que um quilômetro de um rio navegável.

25%

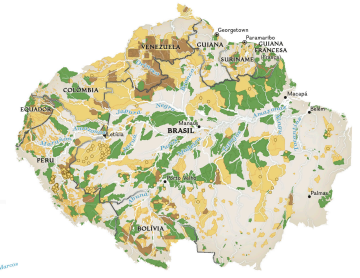
A Amazônia é um imenso reservatório de carbono. No solo e na vegetação da região há um quarto de todo o carbono global armazenado em terra firme. Mas, segundo os cientistas, está diminuindo a capacidade da floresta absorver o carbono.

202 mil

Foi a quantidade de toneladas de açaí que a região produziu pela primeira vez em 2012. Esses e outros frutos da floresta, como a castanha, podem ser colhidos ano após ano, evitando a destruição da mata para criação de gado ou monocultura agrícola.

-70%

O Brasil, maior economia da América Latina, respondeu pela maior parte do desmatamento na região. De 2006 a 2013, o país conseguiu diminuir em 70% a destruição. O monitoramento por satélite, porém, revela que a taxa voltou a subir.



Conservação e manejo
Existem hoje 713 áreas naturais protegidas e 2.407 territórios indígenas na Amazônia. No total, ocupam 8% da região – um território maior que o do Índia.



Legenda do mapa
Cobertura vegetal: Floresta permeia, Desmatada alta, Desmatada baixa, Quebra e Inundações. Outras: Área de cultivo, Campo, Mata sempre alagada, Caniçato. Estrada: Asfaltada ou sendo asfaltada, Sem asfalto, Planejada. Usina hidroelétrica: Em funcionamento ou em construção, Planejada ou prevista, Limites da Bacia Amazônica.

CAMINHO PARA A DEVIATAÇÃO
No Brasil, a primeira empresa estatal instalou uma linha de transmissão de energia, com 1.800 quilômetros de extensão, entre a usina de Tucuruí (PA) e Manaus (AM). Masu por se passou a ser desativada, ao mesmo tempo que essa indústria se enfiava de carbono em 12 milhões de toneladas por ano.

LINHAS DE ENERGIA
No Brasil, a primeira empresa estatal instalou uma linha de transmissão de energia, com 1.800 quilômetros de extensão, entre a usina de Tucuruí (PA) e Manaus (AM). Masu por se passou a ser desativada, ao mesmo tempo que essa indústria se enfiava de carbono em 12 milhões de toneladas por ano.

USINAS HIDROELÉTRICAS
A usina hidroelétrica de Belo Monte é a maior do planeta. A energia produzida é responsável por mais de um terço da eletricidade consumida no Equador em 2010. Mas o desmatamento está aumentando as chances de se ocorrerem inundações – o que prejudica a geração de energia e a migração de peixes.



ESTE MAPA FOI ELABORADO COM BASE NA ÚLTIMA EDIÇÃO DO ANUÁRIO DO INSTITUTO NACIONAL DE GEOMATICA. O BRASIL É UM PAÍS DE GRANDES DIMENSÕES. PARA MELHOR VISUALIZAÇÃO, O MAPA FOI DIVIDIDO EM DOIS PARTES. A PARTE DA CIMA MOSTRA O BRASIL E O NOROCCIDENTE DA AMÉRICA DO SUL. A PARTE DA BAIXA MOSTRA O SUDESTE DO BRASIL E O SUDESTE DA AMÉRICA DO SUL. O MAPA FOI ELABORADO COM BASE NA ÚLTIMA EDIÇÃO DO ANUÁRIO DO INSTITUTO NACIONAL DE GEOMATICA. O BRASIL É UM PAÍS DE GRANDES DIMENSÕES. PARA MELHOR VISUALIZAÇÃO, O MAPA FOI DIVIDIDO EM DOIS PARTES. A PARTE DA CIMA MOSTRA O BRASIL E O NOROCCIDENTE DA AMÉRICA DO SUL. A PARTE DA BAIXA MOSTRA O SUDESTE DO BRASIL E O SUDESTE DA AMÉRICA DO SUL.